

# CONFEDERACION DE PORCICULTORES MEXICANOS, A.C.

## REPORTE DE GRANOS JUNIO DEL 2007

Fuente: ADN Mundo, Man Financiam/Futuros USA, junio de 2007

### USDA: ESTIMACIÓN DE CULTIVOS DE JUNIO

El informe del Departamento de Agricultura de Estados Unidos de junio estima un descenso importante en la oferta mundial de trigo y soya para el ciclo 2007/08; el pronóstico 2007/08 se perfila en el mediano plazo alcista para el trigo y sostenido para el maíz.

#### MAÍZ

A diferencia de lo que sucede con el trigo, el nuevo balance de maíz 2007/08 incorpora un aumento en las existencias iniciales y de producción estimada, que determinan una mayor oferta.

Uno de los factores que contribuye es el remanente de las existencias argentinas del período 2006/07. Se estima que Argentina, cuya estimación para la actual cosecha es de 22.5 millones de toneladas, que apenas supera las 22 millones del mes de mayo.

La producción global estimada 2007/08 de 767.96 millones de toneladas excede en 1.46 millones al volumen previsto en mayo, computando aumentos en los pronósticos de cosecha de los países de la ex Unión Soviética, que cambió el cultivo de maíz por el de trigo.

La próxima cosecha en Argentina se proyecta en 24 millones de toneladas.

Por el lado de la demanda, el consumo de maíz 2007/08 asciende a 770 millones de toneladas, cifra récord que supera en 43 millones de toneladas al registrado en el 2006/07 y en más de 66 millones al 2005/06. El cuadro para el nuevo ciclo cierra con stock bajos en los Estados Unidos y una proyección de relación inventario/consumo mundial del 11.9% en el 2007/08, frente a 13.0% en el 2006/07 y 17.3% en el 2005/06.

#### SOYA

Con relación a la soya 2007/08, la primera estimación de oferta y demanda mundial refleja principalmente la fuerte caída proyectada para la cosecha estadounidense, estimada en 74.7 millones de toneladas frente a 86.77 millones del 2006/07.

Por esta razón la producción mundial cae cerca de 10.0 millones de toneladas a 225 millones y los inventarios finales se reducen a 54.0 millones de toneladas, frente a 63.6 millones del 2006/07.

En cambio, el consumo sigue aumentando en alrededor de 10 millones de toneladas por año, propulsado por China e India, por lo cual la relación existencias/consumo se reduce al 23% frente al 28.3% del 2006/07 y el 25 del 2005/06.

La próxima cosecha en Argentina se proyecta en 47 millones de toneladas frente a los 46.5 millones de 2006/07, y en Brasil 61 frente a 59 millones de toneladas.

#### TRIGO

La estimación de producción mundial de trigo 2007/08 se redujo en 6.6 millones de toneladas con relación a mayo. Esta baja responde a los ajustes introducidos en los pronósticos de cosecha para Rusia, con una reducción de 3.5 millones de toneladas, que dejará la producción anual en 45 millones de toneladas; y Ucrania, donde se calcula una reducción similar y una producción anual de 14.0 millones de toneladas.

Estas pérdidas serán compensadas parcialmente por las previsiones al alza en la cosecha argentina, que se estima será de 14 millones de toneladas, cifra mayor a los 12.8 millones de toneladas previstas en mayo, y ligeramente inferior a las 14.2 millones registradas en el período 2006/7.

Del lado de la demanda, se prevé una caída en el consumo. Esto determina una reducción de la previsión de existencias finales de trigo 2007/08 en el mundo, a un volumen de 112.03 millones de toneladas, que es el nivel más bajo de los últimos treinta años. La relación inventario/consumo disminuye del 18.1% calculada en mayo al 18%, y se ubica por debajo del 19.6% del ciclo 2006/07 y el 23.0% del ciclo 2005/06.

## REPORTE

### MAÍZ

Debido a las lluvias que han afectado el trigo de invierno de una manera negativa, habrá menos trigo para alimentar el ganado en los Estados Unidos. Se reporta que esto ha causado mas demanda por el maíz como alimento de ganado. El gobierno americano también reporto que el inventario de gasolina subió menos de lo pronosticado y esto hace pensar en la posibilidad de que se incremente la demanda por el etanol.

A través del país, las condiciones del maíz parecen seguir en muy buenas condiciones, aunque hay regiones que necesitan lluvia para que todo siga bien. La cosecha de Ohio e Illinois esta en muy buenas condiciones pero en el estado de Indiana las condiciones son variables. Iowa y Minnesota también tienen muy buenas cosechas. Nebraska, Kansas y Missouri tienen condiciones agradables. Es importante notar que aunque las condiciones actualmente están buenas, comenzaran a deteriorarse si no se presentan lluvias en las próximas semanas.

Según los reportes del clima en las próximas dos semanas habrá muy poca lluvia, menos de la mitad de lo normal y esta es la preocupación actual con en el maíz. Se pronostica que las temperaturas en muchas partes de estas regiones llegaran a 95 F (35 grados centígrados). Es posible que esto cause daños irreparables en las cosechas.

### SOYA

Los precios bajaron un poco ya que hay suficiente humedad y clima fresco para que se desarrolle bien este grano. La cosecha sigue con una calificación de un 70% en buenas a excelentes condiciones en comparación con un 67% el año pasado. Hay una sequía en el sureste de Estados Unidos, así que la plantación de soya en los estados de Mississippi, Alabama y Georgia se ha visto un poco retrasada, caso contrario a lo que sucede en el medio-oeste donde ya casi se termina la plantación de soya.

En lo que respecta al aceite de soya la bolsa de Malasia ha aumentado el apalancamiento requerido para operar los futuros de aceite de palma para mitigar el incremento de precios, esto ha dado resultados y a cambio ha causado que se detengan y bajen un poco los precios del aceite de soya en la Bolsa de Chicago.

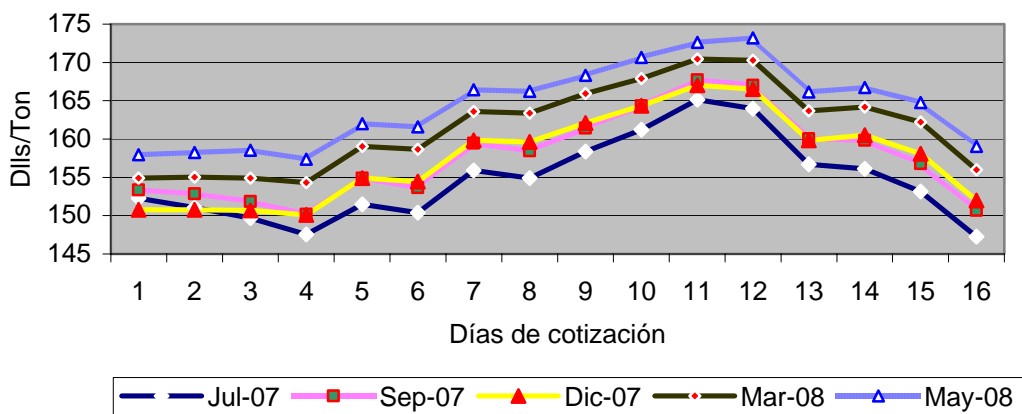
## TRIGO

El mercado que realmente ha tenido movimientos increíbles esta última semana ha sido el trigo. El precio del trigo ha subido diario desde el jueves pasado pero los movimientos realmente significantes sucedieron desde el lunes, cuando se reporto que las lluvias fuertes ocasionaron severos daños en una gran cantidad de la cosecha. Muchos agricultores americanos reportan que su trigo esta caído en los campos debido a esas lluvias y que no pueden cosecharlo. No puede entrar la maquinaria pesada a los campos debido a las grandes cantidades de lodo, y la cosecha solamente se esta dañando aun mas, según los comentarios de los agricultores. Algunos campos recibieron 3 veces más lluvia de lo normal. Esto junto con la helada de Abril que no permitió que se desarrollara muy bien parte de la cosecha, ha causado una tendencia alcista en este mercado.

El 14 de Junio cayeron otras 5 pulgadas de lluvia en Oklahoma y Kansas. En Oklahoma solamente se ha cosechado un 25% de la cosecha, en comparación con un 76% del año pasado.

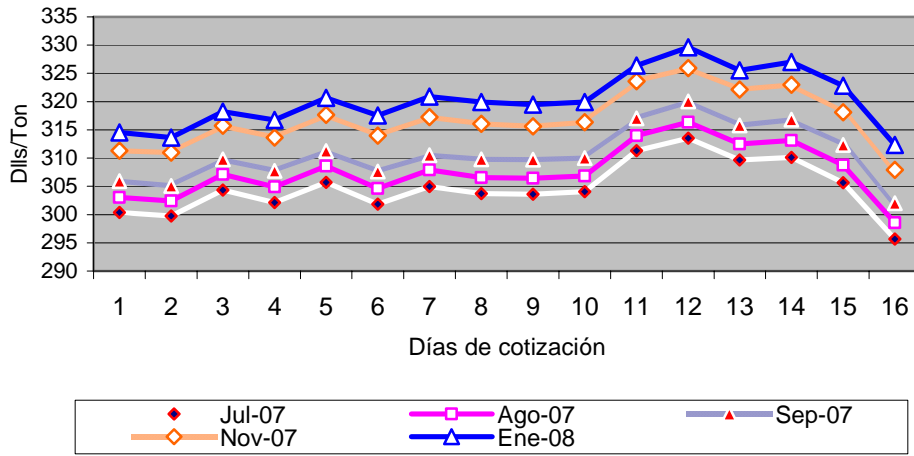
## GRÁFICOS

COMPORTAMIENTO DE LOS PRECIOS FUTUROS DE MAIZ  
AMARILLO 2 USA  
MES DE JUNIO



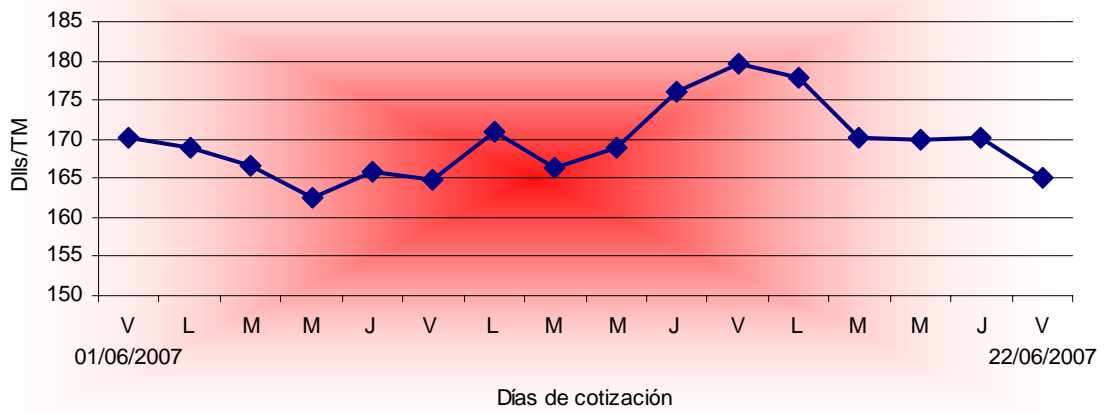
Fuente: Elaborado con datos de Aserca y el SNIIM

COMPORTAMIENTO DE LOS PRECIOS FUTUROS SOYA AMARILLA 2  
USA MES DE JUNIO



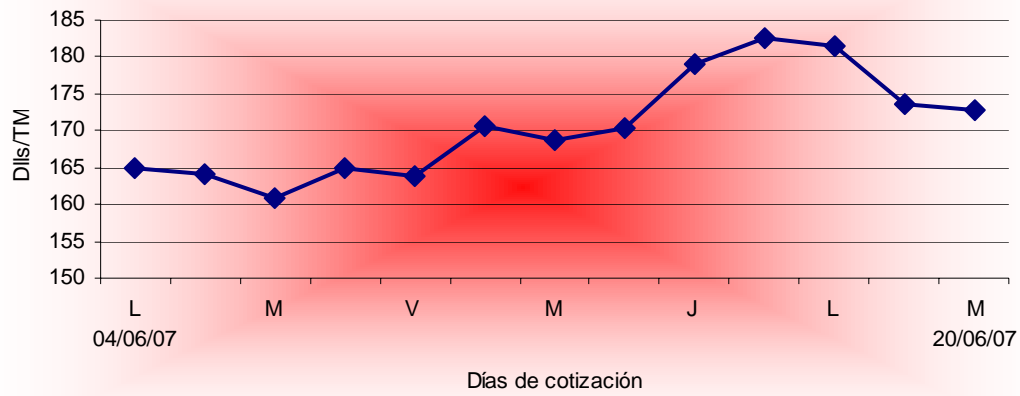
Fuente: Elaborado con datos de Aserca y el SNIIM

Precio promedio de Maíz amarillo No.2 FOB Barc, ptos. EUA en Golfo (Dls/TM)



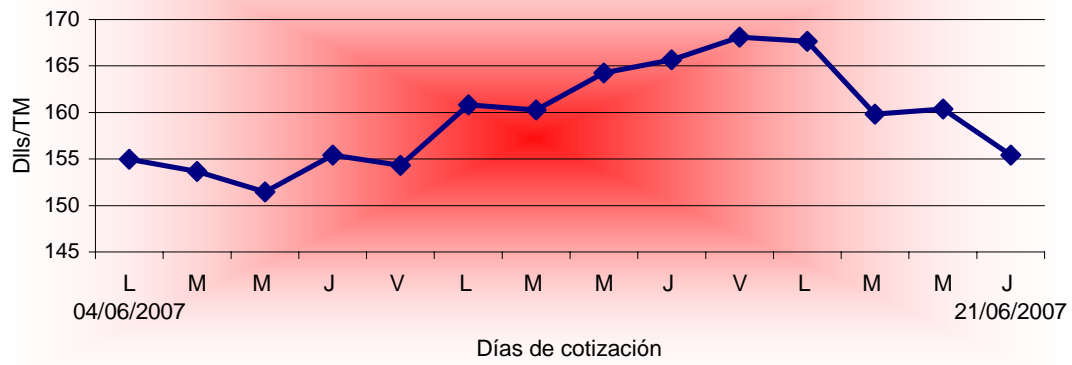
Fuente: Elaborado con datos de Aserca y el SNIIM

Precio promedio del Sorgo amarillo No. 2 FOB Barc, ptos. EUA en Golfo (Dls/TM)



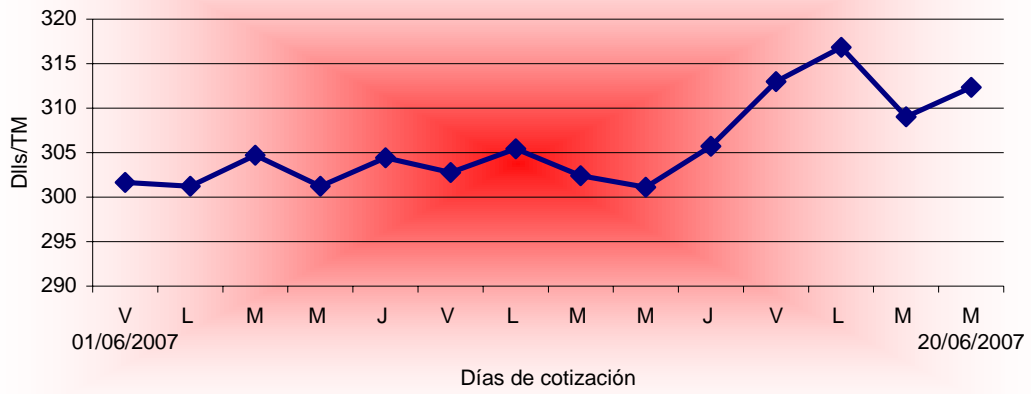
Fuente: Elaborado con datos de Aserca y el SNIIM

Precio promedio del Sorgo amarillo No. 2 FOB Tren, ptos EUA en Golfo (Dls/TM)



Fuente: Elaborado con datos de Aserca y el SNIIM

Precio promedio de la soya amarilla no. 2 FOB en barco, ptos. EUA en golfo  
(DlIs/TM)



Fuente: Elaborado con datos de Aserca y el SNIIM